

附件 3

国家卫生和计划生育委员会科技教育司
科技项目管理系统

申报单位用户使用手册

目录

1	文档说明.....	1
2	登陆系统说明.....	1
3	业务咨询方式.....	1
4	注册账号申请.....	2
4.1	流程图.....	2
4.2	在线注册.....	3
4.3	查看审批结果.....	8
4.3.1	在线查看审批结果.....	8
4.3.2	邮件查看审批结果.....	10
4.4	注册信息修改重新提交.....	10
5	系统管理.....	11
5.1	登录系统.....	11
5.2	第一次进入系统页面.....	12
5.3	系统首页.....	12
5.4	申报单位下属帐号管理.....	16
5.5	专家库管理.....	20
5.5.1	流程图.....	20
5.5.2	专家信息录入.....	21
5.5.3	专家信息提交审核.....	24
5.5.4	专家信息修改.....	26
5.5.5	专家信息删除.....	27

1 文档说明

文档版本：1.1.0

发布日期：2013-11-20

本文档详细介绍了“项目申报单位”用户在科技项目管理系统中如何操作，如何完成账号注册的过程。

本文档内容将随着系统不断完善，同步补充和完善，请大家根据系统通知及时更新最新版本。

2 登陆系统说明

登录地址：<http://114.255.48.172>

操作环境：请使用 IE7 以上及谷歌 Chrome 浏览器

登录账号：通过注册申请产生

3 业务咨询方式

技术咨询：010-82087463 周鹏 范义龙 高克 010-62370755 杨琳

业务咨询：010-52328848 齐宏，010-52328702 贾晓峰，010-52328705 蔡佳音，010-52328709 张冉

业务 QQ1 群：295966180，QQ2 群：303513458

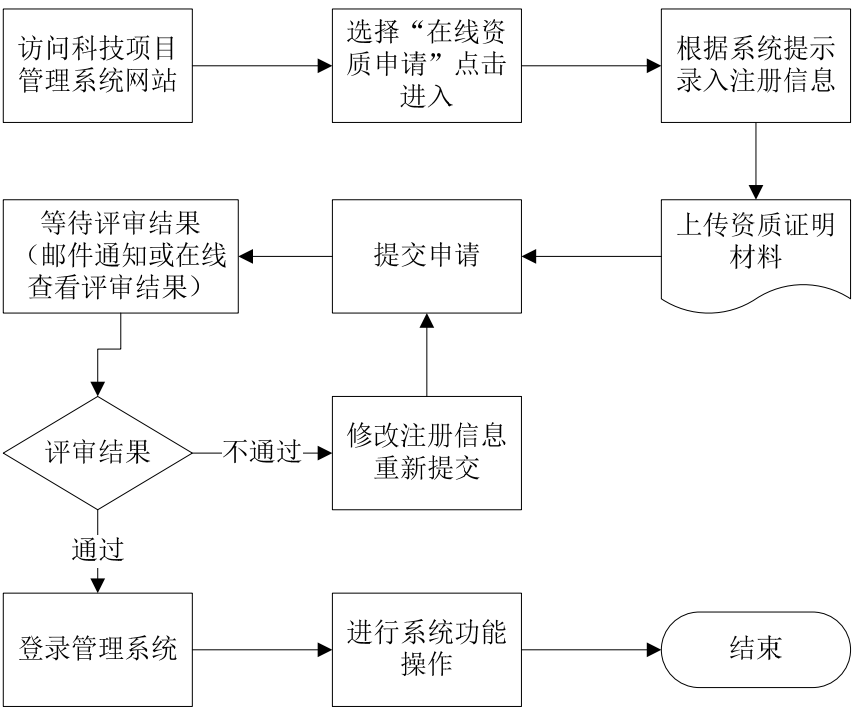
电子邮箱：kjggfw@163.com

申报单位 1 群	申报单位 2 群
齐宏负责	贾晓峰负责
北京、天津、河北、内蒙、山西、	上海、江苏、山东、安徽、新疆、

湖南、湖北、河南、重庆、陕西、 医科院、CDC、浙江、辽宁、黑龙 江、吉林、总后卫生部、中日友 好医院、北京医院、国家食品安 全风险评估与质量监督检验中心	西藏、青海、甘肃、宁夏、广东、 广西、海南、福建、江西、云南、 四川、贵州、新疆生产建设兵团、 国家人口计生委科学技术研究 所、人口与发展研究中心
---	---

4 注册账号申请

4.1 流程图



根据系统业务规定，申报单位需要先进行用户注册，注册过程中要提交单位信息和资质证明材料，等待系统规定的审核单位和项目管理员审核通过后注册账号生效，之后本系统中才会存有该单位信息。单位信息将被用于系统中项目申报和项目建议提交的业务流程中。

4.2 在线注册

申报单位进入“科技项目管理系统网站”，选择页面左侧“在线资质申请”点击进入可看到注册信息提交页面。



进入“提交资质申请”页面后，可以看到需要填写的信息表单，根据系统提示进行每一项的信息录入。红色星“*”标注的为必填项，每项信息后“灰色文字”为录入说明。如下图所示：

提交资质申请

[申请信息提交后，由资质审核单位进行资质审批，审批通过后可使用此账号登录系统。]

*请输入用户名:

用户名长度应大于3小于20，且只能是数字、字母和下划线组合。

*请输入密码:

登录密码，建议密码复杂度高，最少6位。

*请再次确认密码:

请再次输入密码

*请选择资质审核单位:

请输入资质审核单位名称

提交的申请材料，将交由资质审核单位进行第一次审批。

*请选择所属单位:

请输入单位名称

没有本单位信息的，请 [添加+](#)

*联系人姓名:

请填写真实姓名

*联系人电话(手机号):

请填写常用的手机号码

*E-MAIL:

请填写真实的E-mail

*资质证明材料: 组织机构代码证扫描件和单位公函 , 文件类型: PDF

选择文件

*请输入验证码:

0 × 5 =

请计算图片中等式的值，点击图片更换验证码。

提交申请

下面，我们对每一项信息录入规则进行说明：

■ 用户名：

*请输入用户名:

用户名长度应大于3小于20，且只能是数字、字母和下划线组合。

该信息为您登录系统的账号，具有唯一性。根据系统说明录入规定范围内的字符。在您输入完成后，系统会自动检测是否正确。如果录入错误，系统会做出对应提示，如下图：

*请输入用户名: 用户名只能是数字、字母和下划线组合

test@\$#@%\$

用户名长度应大于3小于20，且只能是数字、字母和下划线组合。

如果录入正确，系统也会做出提示，如下图：

*请输入用户名: 

test007

用户名长度应大于3小于20，且只能是数字、字母和下划线组合。

下面其它信息项的录入正确与否提示方式与此处相同。

■ 密码：

*请输入密码：

登录密码，建议密码复杂度高，最少6位。

该信息为登录系统的密码。根据系统说明录入规定范围内的字符。

■ 确认密码：

*请再次确认密码：

请再次输入密码

请再一次输入密码信息，便于再次确认您输入的密码信息是否正确。

■ 资质审核单位：

*请选择资质审核单位：

提交的申请材料，将交由资质审核单位进行第一次审批。

该信息为指定哪一家单位对您提交的注册信息进行审核。信息录入方式为“选择输入”，系统会根据您输入的文字进行匹配，并将匹配到的单位信息以列表形式列出，可以进行选择。如下图：

*请选择资质审核单位：

卫生局

卫生局按↓，点击回车选择

北京市卫生局

天津市卫生局

上海市卫生局

重庆市卫生局

天津市卫生局

提交的申请材料，将交由资质审核单位进行第一次审批。

没有本单位信息的，请 添加 +

请认真填写姓名

■ 所属单位：

*请选择所属单位：

没有本单位信息的，请 添加 +

该信息为指定您当前所属的单位信息，录入方式与选择资质审核单位相同。
特别说明：如果在列表中没有找到您所属的单位信息，请点击右侧“添加+”，系统将下拉展开要求录入单位信息的页面，如下图：

*请选择所属单位:

请输入单位名称 没有本单位信息的, 请 [撤销](#)

新增所属单位

*单位编号:

长度最多不超过20个字符

*单位名称:

长度最多不超过200个字符

*组织机构代码:

长度为9位, 省略最后一位连字符。

*单位性质:

*所在地区:

*上级主管部门:

请选择您上级主管单位, 该单位要与上传的资质认证材料一致

*通讯地址:

长度最多不超过200个字符

*邮政编码:

请您输入真实的6位邮编号码

页面中信息项录入规则参考后边“灰色文字”说明。其中比较重要的“**上级主管部门**”，是要求您选择所属单位**直属**上级主管部门，操作界面如下图所示：

请选择直属上级主管部门 (选择确定后，请点击确认按钮)

办公厅

人事司

规划与信息司

财务司

法制司

体制改革司

卫生应急办公室

疾病预防控制局

医政医管局

基层卫生司

妇幼健康服务司

食品安全标准与检测评估司

综合监督局

药物政策与基本药物制度司

计划生育基层指导司

计划生育家庭发展司

流动人口计划生育服务管理司

宣传司

科技教育司

国际合作司

保健局

直属机关党委

离退休干部局

国家人口计生委科学技术研究所

人口与发展研究中心

确认

单位信息以多级树形菜单展示，请选择您直属的上一级主管部门后，点击“确认”。如果未找到直属上级主管部门，请及时与上级主管部门联系，确认其是否已经在本系统进行注册，一旦注册且审核通过后单位信息将在这里显示。

“科研管理部门联系电话(手机号)”，请录入常用真实的手机号，本系统今后会将相关项目申报的消息发送到该手机号码上。

“电子信箱”，请录入常用真实的邮箱地址，本系统今后会将相关项目申报的消息发送到该电子信箱中。

■ 联系人姓名：

*联系人姓名：

请填写真实姓名

7

请录入联系人名称，作为该注册账号的联系人员。

■ 联系人电话（手机号）：

*联系人电话(手机号):

请填写常用手机号

请填写常用的手机号码，作为该注册账号的联系方式。

■ E-Mail:

*E-MAIL:

请填写真实的E-mail

请填写常用，且真实的邮件地址，该注册账号审批结果将发送到此邮箱。

■ 资质证明文件：

*资质证明材料: 组织机构代码证复印件和单位公函 , 文件类型:PDF

选择文件

按照业务要求，“资质证明材料”需上传组织机构代码证原件扫描件和单位公函的 PDF 文件，点击“选择文件”，选择需要上传的 PDF 文件，点击“上传”完成资质证明材料的上传。

*资质证明材料: 组织机构代码证扫描件和单位公函 , 文件类型:PDF

选择文件

■ 验证码：

*请输入验证码:

为保障系统安全，要求提交信息时需录入验证码信息，该验证码信息为计算右边图片内等式的值。

4.3 查看审批结果

4.3.1 在线查看审批结果

进入“科技项目管理系统网站”在左侧菜单中点击“在线资质申请”，进入审批结果查看页面。如下图：

审批结果查询

用户名：

密 码：

验证码： 8 - 4 =

查询结果

申请

...

资质审核单位
等待审核

...

项目管理员
等待审核

...

完成

您可以输入注册时录入的用户名、密码和验证码，提交查询结果，系统会显示当前审批进度情况。

审批结果查询

用户名：

密 码：

验证码： 7 + 1 =

查询结果

申请

...

北京市卫生局
审核中

...

项目管理员
等待审核

...

完成

如果审批完成后，系统会展示对应的审批结果通知，如果审批通过，可以使用此账号登录系统，如果审批不通过请根据系统提示信息，修改注册信息后重新提交（详见：目录 4.4）。

审批结果查询

用户名：

密 码：

验证码： 3 + 5 =

查询结果

申请

...

北京市卫生局
审核通过

...

项目管理员
审核通过

...

完成

审批结果：通过 → [登录系统](#)

4.3.2 邮件查看审批结果

您提交的注册信息在审核单位与项目管理员审批之后，系统会将审核结果以邮件形式发送到您的邮箱，请注意查收。邮件内容如下图所示：



4.4 注册信息修改重新提交

在线查看审批结果后，如果注册信息审核未通过，您可以根据系统提示的内容，将注册信息修改后重新提交。如下图：



可根据“审批意见”点击“重新申请”进入注册信息修改页面，修改后重新提交审核。如下图：

*请输入用户名:

test008

用户名长度应大于3小于20，且只能是数字、字母和下划线组合。

*请输入密码:

登录密码，建议密码复杂度高，最少6位。

*请再次确认密码:

请再次输入密码

*请选择资质审核单位:

北京市卫生局

提交的申请材料，将交由资质审核单位进行第一次审批。

*请选择所属单位:

河北理工大学

没有本单位信息的，请 [添加 +](#)

*联系人姓名:

xxxxxxx

请填写真实姓名

*联系人电话(手机号):

18888888888

请填写常用的手机号码

*E-MAIL:

258591271@qq.com

请填写真实的E-mail

*资质证明材料: 组织机构代码证扫描件和单位公函 ,文件类型:PDF

选择文件 [查看](#)

*请输入验证码:

5 + 2 =

请计算图片中等式的值，点击图片更换验证码。

提交修改

5 系统管理

5.1 登录系统

完成在线注册申请后，使用账号和密码登录到科技项目管理系统可进行对应功能操作。进入“科技项目管理系统网站”，选择页面左侧“项目申报与管理”、“项目建议提交”、“专家库管理”均可进行系统登录。

进入系统登录界面后，根据系统提示需录入“用户名”、“密码”、“验证码”信息，系统验证通过后进入。如下图所示：



如果还未获取到账号的，请点击“申报单位账号在线资质申请”，进入“在线注册”页面。

5.2 第一次进入系统页面

申报单位注册成功后，第一次使用用户名和密码进入系统后，首先需要补录单位信息，将信息补充完整后提交，之后正式进入系统进行其他业务操作。

5.3 系统首页

成功登录系统后进入系统首页面，系统首页展示的信息如下图所示：



系统首页显示系统功能菜单, 用户登录信息, 申报单位资料, 快捷功能入口, 系统通知, 待办事项, 项目申报历史记录, 项目相关表格模版下载。下面单独对每一功能进行介绍。

■ 系统功能菜单:

系统功能导航, 您能看到可操作的所有功能菜单。鼠标划过展示所属下一级功能菜单, 单击鼠标进入对应的功能界面。如下图:



■ 用户登录信息:

在页面右上角用户名称, 未读消息条数。可点击“设置”修改您的账户信息,

可点击“退出”本系统。



■ 申报单位资料：

可以看到您所属的单位基本信息，点击单位编号右侧图标，可进入单位信息修改页面。



■ 快捷功能入口：

您可以不通过导航菜单，直接点击进入“单位用户管理”，“项目建议提交”或“专家信息维护”功能界面。



■ 系统通知：

由项目管理员统一发布的系统通知内容，所有用户可见，点击标题可直接查看，点击“更多”查看历史通知内容。



■ 待办事项：

由系统自动发送您当前需要处理的任务，在项目申报过程中相关项目的消息提示会在此处显示。

欢迎进入国家卫生和计划生育委员会科技教育司科技项目管理系统

【申报单位资料】

单位编码：100010

单位名称：北京大学第三医院

单位性质：医疗卫生机构

单位法人：张平

E-MAIL：11@qq.com

单位传真：15263

所在地区：北京市海淀区

【快捷入口】

单位用户管理

您可以创建下级单位，和下级单位用户。

项目建议提交

管理本单位项目建议材料提交工作。

专家信息维护

录入和维护本单位专家信息。

系统通知

- 已分配申报名额，请进行账号...
- 请下载最新项目申报材料
- 2013年度项目工作启动
- 专家库模块测试
- 医药科技卫生项目管理系统统...

[更多>>](#)

待办事项

[更多>>](#)

无待办事项。

- 项目申报历史记录：
- 您可以查看到本单位的申报项目信息。

【项目申报历史记录】

[更多>>](#)

序号	申报编号	项目名称	项目类型	申报时间
1	0000000901	专家	常规申报	2013-10-14 15:14:53

- 项目相关表格模版下载：
- 在每年的项目申报过程中可以在此处下载到最新的申报表格。

【项目相关表格模版下载】

[更多>>](#)

序号	文件名称	类型	大小	添加时间	下载
1	 公益性行业项目计划书评审	doc	44544	2013-08-08 20:30:34	
2	 公益性行业项目基本信息评审表	doc	43520	2013-08-08 20:30:17	
3	 公益性行业项目自验收报告	doc	159744	2013-08-08 20:29:14	
4	 公益性行业科研专项项目中期检查整改报告	doc	31744	2013-08-08 20:28:31	
5	 公益性行业科研专项项目调整申请表	doc	29184	2013-08-08 20:28:17	

5.4 申报单位下属帐号管理

您可以从首页快捷入口“单位用户管理”或从系统顶部菜单两个位置都可进入到该功能操作界面。



在这里申报单位可以创建自己下属单位及帐号，可用于专家信息录入。首先第一步，您点击“创建本级下属单位”。



创建下属单位时，需要录入单位编号（由本单位自定义格式），单位名称，联系电话（手机号）。均为必填项，三项都录入后才可以保存。

单位用户管理

新建本单位下的单位信息

返回

* 上级单位: 北京大学第三医院

* 单位编号:

* 单位名称:

* 联系电话(手机):

提交

重置

操作信息

操作用户 : testzhou0001

操作时间 : 2013-11-21 19:30:33

操作提示

本系统支持IE7以上和谷歌 Chrome 浏览器。

如有问题请咨询医药科技卫生发展研究中心, 联系电话 : 010-88888888。

下属单位创建后，您可以对该信息进行查看、修改和删除操作。

单位用户管理

创建本单位管理体系，并分发对应单位登录帐号，使用此帐号提交专家信息。

创建本级下单位

共1条记录 共1页

首页

1

尾页

序号	单位名称	联系电话	帐号管理	操作
1	外科01	1118888	帐号管理	<div><div></div><div></div><div></div></div>

转到

1

显示

10

信息查询

单位名称 :

联系电话 :

查询

操作提示

第二步：下属单位创建好后，就可以创建所属的用户帐号，该帐号可分发到下属单位进行专家信息录入。点击“帐号管理”，进入帐号管理界面。

单位帐号管理

创建和管理单位帐号，可以使用此帐号登录系统，提交专家信息。

创建帐号

返回

共1条记录 共1页

首页

1

尾页

序号	帐号名称	联系人	初始化密码	操作
1	zhuanjia1	张专家	初始化密码	<div><div></div><div></div><div></div></div>

转到

1

显示

10

信息查询

所属单位 : 外科01

帐号名称 :

联系人 :

查询

在这个界面，您可以完成对该下属单位所有帐号的管理功能，包括创建、查看、修改、删除、初始化密码。“创建帐号”时，需要录入以下信息：帐号名称、帐号密码、联系人、联系电话（手机）、Email 地址，均为必填项，所有项录入完成后才可以提交。

创建单位帐号

创建单位帐号信息。

返回

* 帐号名称:

* 帐号密码:

* 确认密码:

* 联系人:

* 联系电话(手机号):

* E-MAIL:

提交

重置

创建信息

所属单位: 外科01

创建人: testzhou0001

创建时间: 2013-11-21 19:34:53

操作提示

本系统支持IE7以上和谷歌 Chrome 浏览器。

如有问题请咨询医药科技卫生发展研究中心, 联系电话: 010-88888888。

对于创建好的帐号，您可以进行密码初始化、查看、修改、删除操作。

单位帐号管理

创建和管理单位帐号，可以使用此帐号登录系统，提交专家信息。

+ 创建帐号

返回

共1条记录 共1页

首页 1 尾页

序号	帐号名称	联系人	初始化密码	操作
1	zhuanjia1	张专家	初始化密码	<div><div></div><div></div><div></div></div>

转到

1

显示

10

信息查询

所属单位: 外科01

帐号名称:

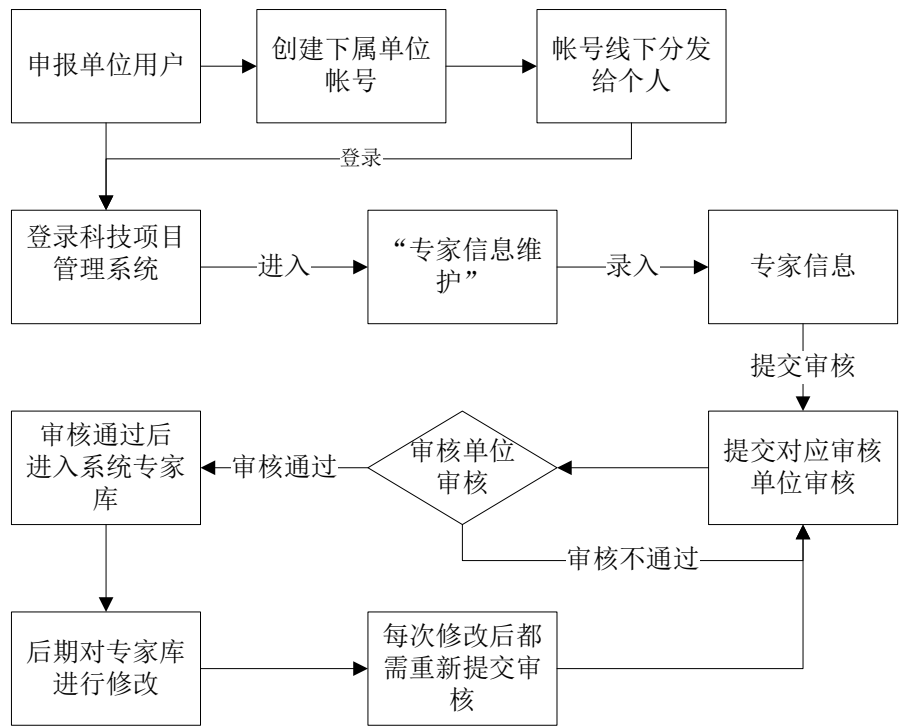
联系人:

查询

第三步：帐号创建好后，需要通过线下发送给对应的人，来登陆到系统进行专家信息录入。

5.5 专家库管理

5.5.1 流程图



按系统业务规定，专家信息可由本单位录入，或由创建的下属用户录入，录入专家信息时需指定对应的“专家信息审核单位”，对应审核单位登录系统后对专家信息进行审核，审核通过后该专家信息才被录入系统专家库，被应用于后续的项目申报评审工作中。

需要注意的是，由下属用户录入的专家信息，申报单位本身只能查看不能“提交审核”、“修改”和“删除”。系统会标明，那些是本单位录入的，那些是下属用户录入的。如下图所示：录入人为“张专家”的信息，不能被修改和删除。

申报单位专家信息维护

针对申报单位进行专家信息的录入和维护工作，录入或更新后的专家信息需要提交项目组织推荐单位审核后生效。

共3条记录 共1页

首页1尾页

序号	专家名称	拼音/英文名	录入人	审核状态	操作
1	Frank	fasd	本单位	未审核[提交]	<a>Q <a>✎ <a>✕
2	测试邮件专家	ceshiyoujian	本单位	审核中	<a>Q
3	张专家	zhuanjiazhang	张专家	审核通过	<a>Q

转到1显示10

信息查询

专家名称：

拼音/英文名：

查询

操作提示

本系统支持IE7以上和谷歌 Chrome 浏览器。
如有问题请咨询医药科技卫生发展研究中心，联系电话：010-88888888。

5.5.2 专家信息录入

点击导航菜单“专家库管理 >> 专家信息管理 >> 申报单位专家信息维护”可进入，或直接从首页点击“专家信息维护”进入专家信息维护页面。如下图：

欢迎进入国家卫生和计划生育委员会科技教育司科技项目管理系统

【申报单位资料】

单位编码：100010

单位名称：北京大学第三医院

单位性质：医疗卫生机构

单位法人：张平

E-MAIL：11@qq.com

单位传真：15263

所在地区：北京市海淀区

【快捷入口】

单位用户管理

项目建议提交

专家信息维护

系统通知

· 已分配申报名额，请进行账号...

· 请下载最新项目申报材料

· 2013年度项目工作启动

· 专家库模块测试

· 医药科技卫生项目管理系统测...

更多>>

待办事项

无待办事项。

国家卫生和计划生育委员会科技教育司——科技项目管理系统

设置 | 退出

欢迎您，111111，您有0条新消息

首页

科技项目管理

专家库管理

专家信息管理

申报单位专家信息维护

您目前正在访问

申报单位专家信息维护

针对申报单位进行专家信息的录入和维护工作，录入或更新后的专家信息需要提交项目组织推荐单位审核后生效。

无查询结果。

转到1显示10

信息查询


专家名称：

拼音/英文名：

查询

操作提示

本系统支持IE7以上和谷歌 Chrome 浏览器。
如有问题请咨询医药科技卫生发展研究中心，联系电话：010-88888888。

进入后点击  按钮，进入专家信息录入页面，根据系统提示进行

每一项的信息录入。红色星“*”标注的为必填项，每项信息后“灰色文字”为录入说明。如下图所示：

国家卫生和计划生育委员会科技教育司 ——— 科技项目管理系统

设置 | 退出
欢迎您，111111，您有 0 条新消息

首页科技项目管理专家库管理

您目前正在访问：专家库管理 >> 专家信息管理 >> 申报单位专家信息维护

申报单位专家信息维护

新建专家信息

返回

填写要求：需要填写的地方，请写全称，不可省略。

* 专家信息审核单位:

请输入专家信息审核单位名称

请选择专家信息审核单位。

* 编号：

长度最多不超过20个字符

* 姓名:

长度最多不超过20个字符

* 拼音/英文名:

长度最多不超过50个字符

* 性别: ☐ 男 ☐ 女

* 民族:

请选择

* 政治面貌:

请选择

操作信息

操作用户：test005

操作时间：2013-10-24 17:36:19

操作提示

本系统支持IE7以上和谷歌 Chrome 浏览器。

如有问题请咨询医药科技卫生发展研究中心，联系电话：010-88888888。

下面对几个代表性的字段进行详细说明：

■ 专家信息审核单位：

* 专家信息审核单位:

请输入专家信息审核单位名称

请选择专家信息审核单位。

指定哪一家单位对您提交的专家信息进行审核。信息录入方式为“选择输入”，系统会根据您输入的文字进行匹配，并将匹配到的单位信息以列表形式列出，可以进行选择。

*** 专家信息审核单位:**

卫生局

卫生局按↓, 点击回车选择

北京市卫生局

天津市卫生局

上海市卫生局

重庆市卫生局

请选择专家信息审核单位。

长度最多不超过20个字符

长度最多不超过20个字符

■ 职务:

*** 职务:**

☐ 国家重点实验室主任 ☐ 部级重点实验室主任 ☐ GC/(L)P基地主任 ☐ 院长 ☐ 科室主任 ☐ 所长 ☐ 其他:

在对应项目前打勾，可多选，如果包含其他，请在文本框内输入“其他”职务名称。

■ 电子信箱:

*** 电子邮箱:**

请您输入真实的E-mail地址!

请录入专家常用的邮件地址，今后项目申报评审过程中相关系统信息将发送到该邮箱中。

■ 手机:

*** 手机:**

仅能输入数字!

请录入专家常用手机号码，今后项目申报评审过程中相关系统信息将发送到该手机上

■ 专业（参照国家学科分类与代码表 GBT 13745-2009）:

*** 专业（参照国家学科分类与代码表GBT 13745-2009）:**

请选择一级学科

请选择二级学科

请选择三级学科

按照国家标准分类代码，分为三级学科，请逐个填写一级、二级、三级学科，不可为空；如果对应二级或三级下无分类则不必录入。

■ 工作单位:

您录入的专家所属单位信息与您当前登录账号所属的单位信息相同，不可更

改。

■ 自然科学基金项目：

近5年主持/参加科研项目:

自然科学基金项目: 是 ☐ 否 ☒

系统默认为“否”，如果选择“是”则必须录入对应的内容。

近5年主持/参加科研项目:

自然科学基金项目: 是 ☒ 否 ☐

<div><div></div><div>请选择</div></div>	<div><input type="checkbox"/>负责人 <input type="checkbox"/>参加者</div>	<div>+</div>
--------------------------------------	--	--------------

请选择对应项目年份、项目类别，输入项目名称，并说明专家在该项目中担任的角色。该信息项可录入多条，点击右侧“+”，可添加行记录，系统要求每行记录都必填。如下图：

近5年主持/参加科研项目:

自然科学基金项目: 是 ☒ 否 ☐

2011	<div><div></div><div>重点项目</div></div>		<div><input type="checkbox"/>负责人 <input type="checkbox"/>参加者</div>	<div>-</div>
	<div><div></div><div>请选择</div></div>		<div><input type="checkbox"/>负责人 <input type="checkbox"/>参加者</div>	<div>-</div>
	<div><div></div><div>请选择</div></div>		<div><input type="checkbox"/>负责人 <input type="checkbox"/>参加者</div>	<div>-</div>
	<div><div></div><div>请选择</div></div>		<div><input type="checkbox"/>负责人 <input type="checkbox"/>参加者</div>	<div>-</div>
	<div><div></div><div>请选择</div></div>		<div><input type="checkbox"/>负责人 <input type="checkbox"/>参加者</div>	<div>-</div>
	<div><div></div><div>请选择</div></div>		<div><input type="checkbox"/>负责人 <input type="checkbox"/>参加者</div>	<div>-</div> <div>+</div>

其他字段项录入方式与此相同。

5.5.3 专家信息提交审核

对于新录入的专家信息需要提交审核后才能进入系统专家库，审核通过后可继续对专家信息进行修改，修改后的专家信息需再次提交审核后生效。如下图包含了专家信息各节点的审核状态。

新录入，未提交审核的。

申报单位专家信息维护

针对申报单位进行专家信息的录入和维护工作，录入或更新后的专家信息需要提交项目组织推荐单位审核后生效。

共3条记录 共1页

首页1尾页

序号	专家名称	拼音/英文名	录入人	审核状态	操作
1	Frank	fasd	本单位	未审核[提交]	<div>Q</div> <div>✎</div> <div>✕</div>
2	测试邮件专家	ceshiyoujian	本单位	未审核[提交]	<div>Q</div> <div>✎</div> <div>✕</div>
3	张专家	zhuanjiazhang	张专家	审核通过	<div>Q</div>

转到1➡显示10▼

信息查询

专家名称：

拼音/英文名：

Q

查询

操作提示

本系统支持IE7以上和谷歌 Chrome 浏览器。

如有问题请咨询医药科技卫生发展研究中心，联系电话：010-88888888。

提交审核后，审核中的。

申报单位专家信息维护

针对申报单位进行专家信息的录入和维护工作，录入或更新后的专家信息需要提交项目组织推荐单位审核后生效。

共3条记录 共1页

首页1尾页

序号	专家名称	拼音/英文名	录入人	审核状态	操作
1	Frank	fasd	本单位	审核中	<div>Q</div>
2	测试邮件专家	ceshiyoujian	本单位	未审核[提交]	<div>Q</div> <div>✎</div> <div>✕</div>
3	张专家	zhuanjiazhang	张专家	审核通过	<div>Q</div>

转到1➡显示10▼

信息查询

专家名称：

拼音/英文名：

Q

查询

操作提示

本系统支持IE7以上和谷歌 Chrome 浏览器。

如有问题请咨询医药科技卫生发展研究中心，联系电话：010-88888888。

提交审核后，审核未通过的。

申报单位专家信息维护

针对申报单位进行专家信息的录入和维护工作，录入或更新后的专家信息需要提交项目组织推荐单位审核后生效。

共3条记录 共1页

首页1尾页

序号	专家名称	拼音/英文名	录入人	审核状态	操作
1	测试邮件专家	ceshiyoujian	本单位	未审核[提交]	<div>Q</div> <div>✎</div> <div>✕</div>
2	张专家	zhuanjiazhang	张专家	审核通过	<div>Q</div>
3	Frank	fasd	本单位	审核未通过	<div>Q</div> <div>✎</div> <div>✕</div>

转到1➡显示10▼

信息查询

专家名称：

拼音/英文名：

Q

查询

操作提示

本系统支持IE7以上和谷歌 Chrome 浏览器。

如有问题请咨询医药科技卫生发展研究中心，联系电话：010-88888888。

提交审核后，审核通过的。

申报单位专家信息维护

针对申报单位进行专家信息的录入和维护工作，录入或更新后的专家信息需要提交项目组织推荐单位审核后生效。

共3条记录 共1页

首页1尾页

序号	专家名称	拼音/英文名	录入人	审核状态	操作
1	测试邮件专家	ceshiyoujian	本单位	未审核[提交]	<div>Q</div> <div>✎</div> <div>✕</div>
2	Frank	fasd	本单位	审核通过	<div>Q</div> <div>✎</div>
3	张专家	zhuanjiazhang	张专家	审核通过	<div>Q</div>

转到1➡显示10▼

信息查询

专家名称：

拼音/英文名：

Q 查询

操作提示

本系统支持IE7以上和谷歌 Chrome 浏览器。

如有问题请咨询医药科技卫生发展研究中心，联系电话：010-88888888。

修改后，重新提交审核。

申报单位专家信息维护

针对申报单位进行专家信息的录入和维护工作，录入或更新后的专家信息需要提交项目组织推荐单位审核后生效。

共3条记录 共1页

首页1尾页

序号	专家名称	拼音/英文名	录入人	审核状态	操作
1	Frank	fasd	本单位	未审核[提交]	<div>Q</div> <div>✎</div> <div>✕</div>
2	测试邮件专家	ceshiyoujian	本单位	未审核[提交]	<div>Q</div> <div>✎</div> <div>✕</div>
3	张专家	zhuanjiazhang	张专家	审核通过	<div>Q</div>

转到1➡显示10▼

信息查询

专家名称：

拼音/英文名：

Q 查询

操作提示

本系统支持IE7以上和谷歌 Chrome 浏览器。

如有问题请咨询医药科技卫生发展研究中心，联系电话：010-88888888。

5.5.4 专家信息修改

专家信息录入后，可在专家信息维护列表页面看到您录入的所有专家信息。可以按专家名称、英文名称查询。如下图：

申报单位专家信息维护

针对申报单位进行专家信息的录入和维护工作，录入或更新后的专家信息需要提交项目组织推荐单位审核后生效。

共3条记录 共1页

首页1尾页

序号	专家名称	拼音/英文名	录入人	审核状态	操作
1	测试邮件专家	ceshiyoujian	本单位	未审核[提交]	<div>Q</div> <div>✎</div> <div>✕</div>
2	张专家	zhuanjiazhang	张专家	审核通过	<div>Q</div>
3	Frank	fasd	本单位	审核未通过	<div>Q</div> <div>✎</div> <div>✕</div>

转到1➡显示10▼

信息查询

专家名称：


拼音/英文名：

Q 查询

操作提示

本系统支持IE7以上和谷歌 Chrome 浏览器。

如有问题请咨询医药科技卫生发展研究中心，联系电话：010-88888888。

您可以看到“操作”一列中，点击第二个按钮可进入专家信息修改页面。专家信息修改时“专家信息审核单位”、“专家编号”、“工作单位（全称）”这三

个字段项不可修改，其余字段均可修改后提交，操作方式与“专家信息录入”一致。

专家信息在审核中不可以修改，审核通过后可修改再次进行提交。

5.5.5 专家信息删除

关于专家信息特别说明一下，对于新录入的专家信息且未提交审核的或提交后第一次审核未通过的可以删除，审核中或审核通过后将进入系统正式专家库，之后就不能进行删除操作，只能对专家信息进行修改。如下图：

新录入，未提交审核的。

申报单位专家信息维护

针对申报单位进行专家信息的录入和维护工作，录入或更新后的专家信息需要提交项目组织推荐单位审核后生效。

共3条记录 共1页

专家信息录入

序号	专家名称	拼音/英文名	录入人	审核状态	操作
1	测试邮件专家	ceshiyoujian	本单位	未审核[提交]	<div>Q</div> <div>✎</div> <div>✕</div>
2	张专家	zhuanjiazhang	张专家	审核通过	<div>Q</div>
3	Frank	fasd	本单位	审核未通过	<div>Q</div> <div>✎</div> <div>✕</div>

转到

1

显示

10

信息查询

专家名称：

拼音/英文名：

查询

操作提示

本系统支持IE7以上和谷歌 Chrome 浏览器。

如有问题请咨询医药科技卫生发展研究中心，联系电话：010-88888888。

提交审核后，审核中的。

申报单位专家信息维护

针对申报单位进行专家信息的录入和维护工作，录入或更新后的专家信息需要提交项目组织推荐单位审核后生效。

共3条记录 共1页

专家信息录入

序号	专家名称	拼音/英文名	录入人	审核状态	操作
1	测试邮件专家	ceshiyoujian	本单位	审核中	<div>Q</div>
2	张专家	zhuanjiazhang	张专家	审核通过	<div>Q</div>
3	Frank	fasd	本单位	审核未通过	<div>Q</div> <div>✎</div> <div>✕</div>

转到

1

显示

10

信息查询

专家名称：

拼音/英文名：

查询

操作提示

本系统支持IE7以上和谷歌 Chrome 浏览器。

如有问题请咨询医药科技卫生发展研究中心，联系电话：010-88888888。

提交审核后，审核未通过的。

申报单位专家信息维护

针对申报单位进行专家信息的录入和维护工作，录入或更新后的专家信息需要提交项目组织推荐单位审核后生效。

+ 专家信息录入

共3条记录 共1页

首页1尾页

序号	专家名称	拼音/英文名	录入人	审核状态	操作
1	测试邮件专家	ceshiyoujian	本单位	审核中	
2	张专家	zhuanjiazhang	张专家	审核通过	
3	Frank	fasd	本单位	审核未通过	

转到1显示10

信息查询

专家名称：

拼音/英文名：

查询

操作提示

本系统支持IE7以上和谷歌 Chrome 浏览器。
如有问题请咨询医药科技卫生发展研究中心，联系电话：010-88888888。

提交审核后，审核通过的。

申报单位专家信息维护

针对申报单位进行专家信息的录入和维护工作，录入或更新后的专家信息需要提交项目组织推荐单位审核后生效。

+ 专家信息录入

共3条记录 共1页

首页1尾页

序号	专家名称	拼音/英文名	录入人	审核状态	操作
1	测试邮件专家	ceshiyoujian	本单位	审核中	
2	Frank	fasd	本单位	审核通过	
3	张专家	zhuanjiazhang	张专家	审核通过	

转到1显示10

信息查询

专家名称：

拼音/英文名：

查询

操作提示

本系统支持IE7以上和谷歌 Chrome 浏览器。
如有问题请咨询医药科技卫生发展研究中心，联系电话：010-88888888。

修改后，重新提交审核。

申报单位专家信息维护

针对申报单位进行专家信息的录入和维护工作，录入或更新后的专家信息需要提交项目组织推荐单位审核后生效。

+ 专家信息录入

共3条记录 共1页

首页1尾页

序号	专家名称	拼音/英文名	录入人	审核状态	操作
1	Frank	fasd	本单位	审核未通过	
2	测试邮件专家	ceshiyoujian			
3	张专家	zhuanjiazhang			

转到显示10

信息查询

专家名称：

拼音/英文名：

查询

操作提示

本系统支持IE7以上和谷歌 Chrome 浏览器。
如有问题请咨询医药科技卫生发展研究中心，联系电话：010-88888888。

信息提示

此数据正式库已存在，不能删除！

确定